

Fig. 1: Excision à froid



Fig. 2: Ablation tangentielle

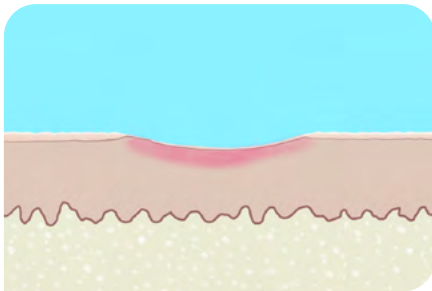


Fig. 3: Coupure à travers la zone post-opératoire



Fig. 4: Zone pré-opératoire Fig. 5: Zone post-opératoire

## Indications/Contre-indications

Enlèvement des grains de beauté surélevés, esthétiquement indésirables, sur le visage ou dans le cou, tels les naevi papuleux ou les fibromes. Les naevi congénitaux ne doivent pas être retirés en utilisant l'ablation par radiofréquence du fait que certaines parties de ces lésions peuvent être profondes et seront plus susceptibles de récidiver. Un dermatologue doit évaluer cliniquement que les lésions sont bénignes. Des cicatrices apparentes sont peu probables de se former après le traitement mais le patient doit être informé qu'elles pourraient survenir.

## Préparation du patient

Injectez 1 à 2 ml d'anesthésique local par lésion, par ex. prilocaïne 1% avec 1: 100 000 adrénaline, dans les zones cutanées qui doivent être traitées. Pour les naevi papuleux pileux, une épilation par radiofréquence à l'aide d'une sonde spéciale à aiguille est recommandée. Ceci sert à retirer les poils gênants et réduit le risque de récidive quand les cellules du nævus sont thermiquement endommagées autour du follicule pileux.

## Réalisation de l'intervention

Ajustez le générateur de radiofréquence 4 MHz CURIS® conformément au tableau ci-dessous. Faites une excision tangentielle à froid de la partie la plus grande du nævus à l'aide d'une lame de scalpel de taille 15 ou de ciseaux Stevens (Fig. 1). Humidifiez la zone de traitement avec un tampon de coton trempé dans une solution saline normale. Ensuite, éliminez la lésion restante par une série de mouvements délicats comme ceux d'une brosse, en utilisant une électrode monopolaire boule (réf. 36 08 16) pour obtenir des résultats esthétiques raffinés (Fig. 2). Le traitement est achevé dès qu'une légère échancrure du site d'ablation est visible (Fig. 3).



Fig. 6: Électrode monopolaire boule (réf. 36 08 16)

## Traitement post-opératoire

La partie du nævus enlevée à l'aide d'une lame de scalpel ou de ciseaux sera envoyée pour une analyse histologique pour une plus grande qualité et sécurité du diagnostic au cas où le nævus récidive ou manifeste des signes d'une pseudo-mélanome. Une pommade cicatrisante sera appliquée sur la plaie ainsi qu'un sparadrap ou un pansement. Le patient applique durant sept jours une pommade antibiotique. Après 6 à 8 semaines un contrôle devra être effectué. Après l'ablation un léger affaissement peut subsister. Dans la majorité des cas ce dernier se résorbe au bout de quelques semaines ou mois.

### Réglage\* du CURIS® générateur de radiofréquence 4 MHz (réf.: 36 01 00-01)

Valable pour le CURIS® avec l'étiquette orange



Électrode boule: CONTACT  
Puissance: 4 à 6 watts  
alternative: CUT 1  
Puissance: 4 à 6 watts



Autres accessoires voir au verso.

Électrode boule: CONTACT  
Puissance: 20 à 40 watts  
alternative: CUT 1  
Puissance: 4 à 20 watts



Autres accessoires voir au verso.

\* Commencez toujours par les réglages les plus bas pour obtenir les effets souhaités. Si nécessaire, augmentez progressivement les réglages jusqu'à l'obtention de l'effet souhaité. Cela peut même être 50 watts ou plus. Les réglages peuvent différer d'un patient à l'autre et doivent être ajustés en conséquence.

Veillez noter que ceci ne représente pas une instruction thérapeutique détaillée.

# Produits recommandés pour cette intervention



Électrode monopolaire boule (flexible)

C °134  
autoclavable



quant.	réf.	déscription
2	36 08 16	Électrodes monopolaires boule, flexibles longueur totale: 56 mm



**CURIS® générateur de radiofréquence 4 MHz**  
Équipement de base

quant.	réf.	déscription
1	36 01 00-01	CURIS® générateur de radiofréquence 4 MHz (y compris cordon d'alimentation, mode d'emploi, rapport de test)
1	36 01 10	Commande au pied à deux pédales CURIS®, longueur de câble 4 m
1	37 01 54L	Câble bipolaire CURIS®, longueur 3 m
1	36 07 04	Manche monopolaire, Ø 2,4 mm, longueur du câble 3 m
1	36 02 38	Câble de raccordement pour plaques neutres à usage unique, longueur 3 m

**Plaques neutres disponibles :**

1 (x100)	29 00-5	Plaques neutres à usage unique, divisées, pour adultes et enfants, 20 x 5 unités
1 (x50)	95 80 04	Plaques neutres à usage unique, divisées, pour adultes, 10 x 5 unités
1 (x50)	95 80 05	Plaques neutres à usage unique, divisées, pour enfants, 10 x 5 unités
1	36 02 26	Plaque neutre silicone (petite) avec câble (4 m), réutilisable



La disponibilité des produits dépend de dispositions réglementaires dans différents marchés et peut donc varier.  
Les mesures de longueurs servent de repères et peuvent différer.



PRECISION ELECTROSURGERY  
Made in Germany

SUTTER MEDIZINTECHNIK GMBH  
TULLASTRASSE 87 · 79108 FREIBURG/GERMANY  
TEL. +49(0)761-51551-0 · FAX +49(0)761-51551-30  
WWW.SUTTER-MED.COM · INFO@SUTTER-MED.DE