

Fig. 1: Excision à froid

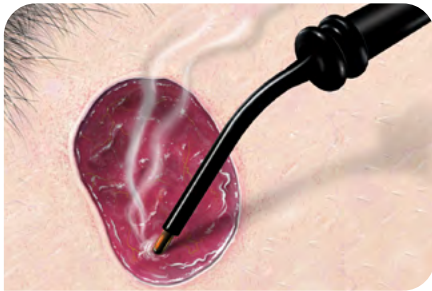


Fig. 2: Ablation tangentielle

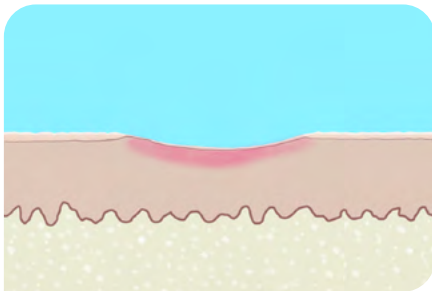


Fig. 3: Coupure à travers la zone post-opératoire



Fig. 4: Zone pré-opératoire Fig. 5: Zone post-opératoire

## Indications/Contre-indications

Enlèvement des grains de beauté surélevés, esthétiquement indésirables ou irrités, sur le visage ou dans le cou, tels les naevi papuleux ou les fibromes. Les naevi congénitaux ne doivent pas être retirés en utilisant l'ablation par radiofréquence du fait que certaines parties de ces lésions peuvent être profondes et seront plus susceptibles de récidive. Un dermatologue doit évaluer cliniquement que les lésions sont bénignes. Des cicatrices apparentes sont peu probables de se former après le traitement mais le patient doit être informé qu'elles pourraient survenir.

## Préparation du patient

Injectez 1 à 2 ml d'anesthésique local par lésion, par ex. prilocaïne 1 % avec 1: 100 000 adrénaline, dans les zones cutanées qui doivent être traitées. Pour les naevi papuleux pileux, une épilation par radiofréquence à l'aide d'une sonde spéciale à aiguille est recommandée. Ceci sert à retirer les poils gênants et réduit le risque de récidive quand les cellules du naevus sont thermiquement endommagées autour du follicule pileux.

## Réalisation de l'intervention

Ajustez le BM-780 II générateur de radiofréquence conformément au tableau ci-dessous. Faites une excision tangentielle à froid de la partie la plus grande du naevus à l'aide d'une lame de scalpel de taille 15 ou de ciseaux Stevens (fig. 1). Humidifiez la zone de traitement avec un tampon de coton trempé dans une solution saline normale. Ensuite, éliminez la lésion restante par une série de mouvements délicats comme ceux d'une brosse, en utilisant une électrode monopolaire boule (réf. 36 08 16) pour obtenir des résultats esthétiques raffinés (fig. 2). Le traitement est achevé dès qu'une légère échancrure du site d'ablation est visible (fig. 3).



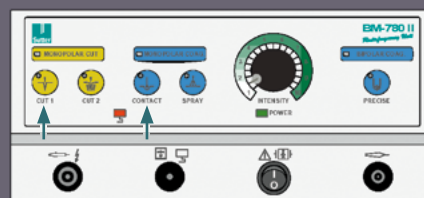
Fig. 6: Électrode monopolaire boule (réf. 36 08 16)

## Traitement post-opératoire

La partie du naevus enlevée à l'aide d'une lame de scalpel ou de ciseaux sera envoyée pour une analyse histologique pour une plus grande qualité et sécurité du diagnostic au cas où le naevus récidive ou manifeste des signes d'un pseudo-mélanome. Une pommade cicatrisante sera appliquée sur la plaie ainsi qu'un sparadrap ou un pansement. Le patient applique durant sept jours une pommade antibiotique. Après 6 à 8 semaines un contrôle devra être effectué. Après l'ablation un léger affaissement peut subsister. Dans la majorité des cas ce dernier se résorbe au bout de quelques semaines ou mois.

### Réglage\* du BM-780 II générateur de radiofréquence (réf. 36 00 80-01)

Électrode boule: CONTACT mode alternative: CUT 1  
Réglage: 1 à 1.5 Réglage: 1 à 1.5



Autres accessoires voir au verso.

\* Commencez toujours par les réglages les plus bas pour obtenir les effets souhaités. Si nécessaire, augmentez progressivement les réglages jusqu'à l'obtention de l'effet souhaité. Cela peut même être 50 watts ou plus. Les réglages peuvent différer d'un patient à l'autre et doivent être ajustés en conséquence.

Veuillez noter que ceci ne représente pas une instruction thérapeutique détaillée.

# Produits recommandés pour cette intervention



Électrode monopolaire boule

134° C  
autoclavable



quant.	réf.	déscription
5	36 08 16	Électrode monopolaire boule longueur totale: 63 mm



**BM-780 II** Générateur de radiofréquence  
Équipement de base



quant.	réf.	déscription
1	36 00 80-01	<b>BM-780 II</b> Radiofrequency generator (y compris cordon d'alimentation, mode d'emploi, rapport de test et CD-ROM)
1	36 01 05	Pédale de commande, protection class IP X8
1	37 01 38 L	Câble silicone bipolaire, longueur 4,5 m
1	36 02 18	Manche monopolaire, Ø 2,4 mm, longueur du câble 4 m
1	36 02 36	Câble de raccordement pour plaques neutres à usage unique, longueur 3 m

**Plaques neutres disponibles :**

1 (x100)	29 00-5	Plaques neutres à usage unique, divisées, pour adultes et enfants, 20 x 5 unités
1 (x50)	95 80 04	Plaques neutres à usage unique, divisées, pour adultes, 10 x 5 unités
1 (x50)	95 80 05	Plaques neutres à usage unique, divisées, pour enfants, 10 x 5 unités
1	36 02 26	Plaque neutre silicone (petite) avec câble (4 m), réutilisable

La disponibilité des produits dépend de dispositions réglementaires dans différents marchés et peut donc varier.  
Les mesures de longueurs servent de repères et peuvent différer.



PRECISION ELECTROSURGERY  
Made in Germany

SUTTER MEDIZINTECHNIK GMBH

ALFRED-WALZ-STR. 22 · 79312 EMMENDINGEN/GERMANY  
TEL. +49(0)7641-96256-0 · FAX +49(0)7641-96256-30  
WWW.SUTTER-MED.COM · INFO@SUTTER-MED.DE